

De 'eerste vrouw van Grou' had vreselijke kwalen. Haar rechterbeen was te kort en gruwelijke ontstekingen verteerden haar mond. Ze werd begraven in de resten van een boomstamscheepje met een wandelstok die ooit een peddel moet zijn geweest.

Geheimen uit uniek graf in Grou

ERWIN BOERS

Dat het een hoogst merkwaardige vondst betrof, was in januari 2018 onmiddellijk duidelijk. Een graf van 1250 jaar oud vind je niet zomaar. Dat zoiets pal onder het straatdek van het Grouster Halbertsma's Plein zou opduiken, was al helemaal curieus. Dit kwam aan het licht toen de gemeente Leeuwarden de verouderde riolering en de inrichting van het plein liet vernieuwen.

Het skelet was begraven in hout, dat veel weg had van een uitgeholde boom. Was dit een boomkistgraf, zoals eerder in Hegebeintum opdook? De opgetrommelde archeologen hoopten op een groter grafveld, maar helaas: het bleef bij dit ene graf.

De vondst kreeg kortstondig aandacht in de krant en op tv. Daarna werkten archeologen van bureau MUG in stilte verder. In opdracht van de gemeente Leeuwarden onderzochten ze ook andere stukken van het plein. Ze analyseerden de kleinste details, bijvoorbeeld de botten en het hout, maar ook zaden en scherven uit de bodem. Het leidde tot een rapport met veel nieuwe inzichten.

Het skelet blijkt van een vrouw, die in de tweede helft van de achtste eeuw stierf. Dat er toen al mensen in Grou woonden, was tot nu toe onbekend. Het rapport onthult veel details over het zware leven in de vroege middeleeuwen.

De vrouw van Grou overleed in de zelfde periode als bisschop Bonifatius. In die jaren kreeg het christendom langzaam vat op de heidense Friese bevolking. Als de oude verhalen kloppen, werd Bonifatius in 754 vermoord bij zijn poging om de Dokkumer bevolking te bekeren.

Predikers zoals hij werden gesteund door christelijke Frankische vorsten, van wie we Karel de Grote het beste kennen. Hij verbood het heidense gebruik om doden te cremen.



Foto's van boven naar onder: beelden van een aangetaste ellepijp en mismaakte kop van het rechter dijbeen. Vervolgens een brokstuk van een middeleeuwse bolpot. Geheel onder: De zwaar gehavende onderkaak.

Begraven was echter ook bij heidenen al een tijdje in de mode, zo wordt duidelijk bij het graf in Grou.

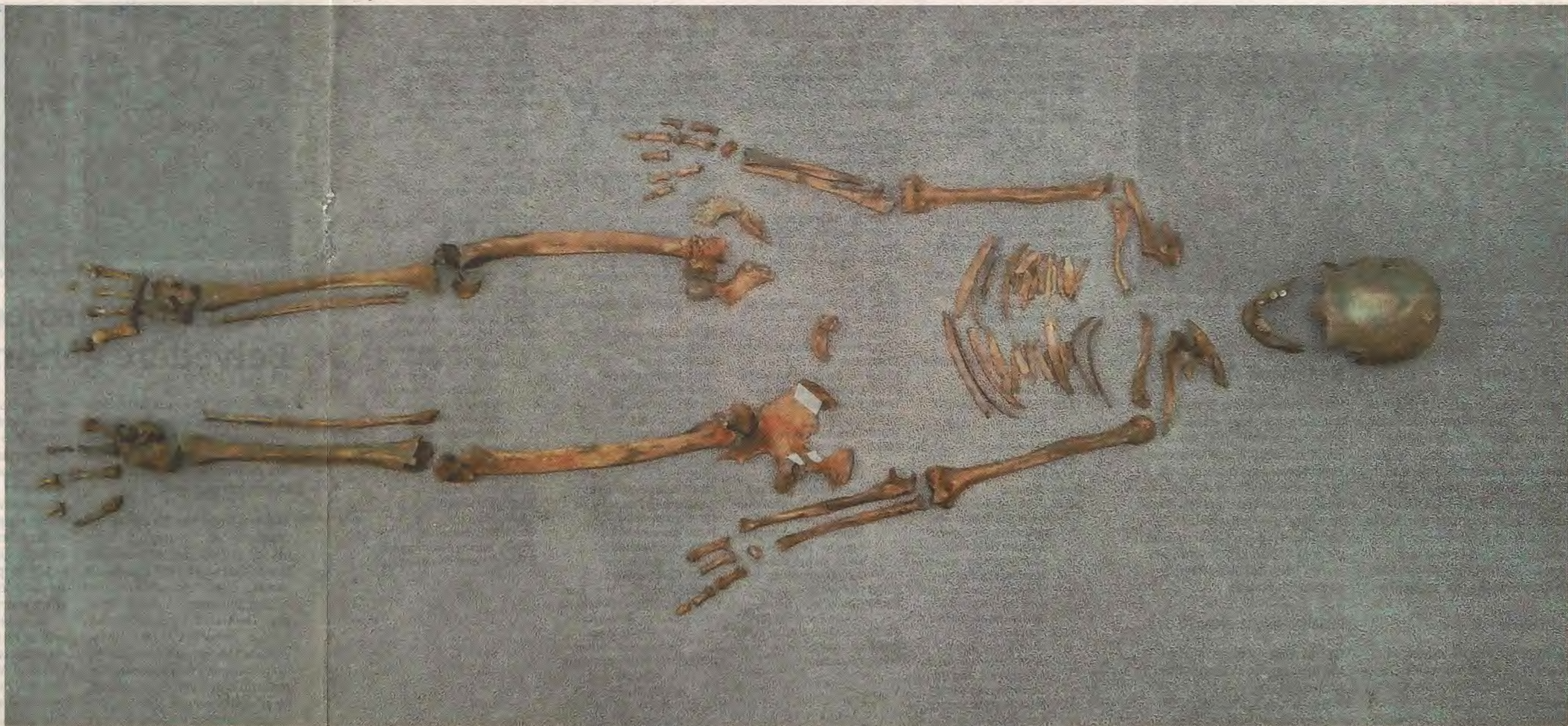
De vrouw was namelijk in noord-zuidrichting begraven. Christelijke graven lagen meestal in oost-westrichting, weten de onderzoekers. Historici denken dat dit verband hield met het Bijbelse Laatste Oordeel. Bij de wederopstanding van Jezus zouden de doden namelijk opstaan uit hun graf, waarbij ze Christus in het oosten konden zien.

Het geraamte in Grou was bij de opgraving „zeer poreus en fragiel” en telde nog negentig herkenbare botten. Het gaat „zeer waarschijnlijk om een vrouw in de leeftijd van 23 tot 40 jaar”, concluderen de onderzoekers op basis van verschillende nieuwe technieken. Ze stierf in de periode van 750 tot 775 na Christus.

Het botonderzoek onthult vele geheimen. De vrouw kreeg tijdens haar puberteit problemen met lopen. Dit kwam door overbelasting of een breuk in de kop van haar rechterdijbeen. Gevolg: haar benen waren niet even lang en ze liep scheef van de pijn. In haar graf lag een stok, die ze mogelijk heeft gebruikt bij het lopen.

Ze had ernstige slijtage aan de gewrichten van haar armen en vingers. Dit leidde tot pijnlijke verdikkingen, maar ook tot een opvallend dunne linkerarm, die waarschijnlijk erg zeer deed. „Ze zal haar linkerarm en -hand ontzien hebben in het gebruik.” Botafwijkingen vallen vaker op bij skeletten uit de vroege middeleeuwen. Voor een deel zullen ze zijn veroorzaakt door zwaar lichamelijk werk en vitaminegebrek.

In de onderkaak van de vrouw ontbrak de helft van de kiezen en tanden, waarschijnlijk als gevolg van ernstig tandbederf. Hierdoor moest ze haar eten vooral met haar voortanden kauwen, waarbij ze één kant zwaar belastte. Dat is goed te zien: „De nog aanwezige tanden zijn enorm versleten.”



Alle beenderen die werden aangetroffen in het graf – er waren nog 90 herkenbare botten. Alle foto's komen uit het rapport Archeologische opgraving it Grien /Halbertsmaplein Grou.

FOTO'S MUG INGENIEURSBUREAU

Grou blijkt eeuw ouder dan gedacht

De vondsten onder het Halbertsma's Plein vormen een mooie verrijking van de dorpsgeschiedenis. „Hiermee lijkt Grou een eeuw eerder te zijn ontstaan dan tot nu toe werd aangenomen”, schrijven de archeologen op basis van de grafvondst.

Veel andere dorpen en steden langs de Middellzee waren in de Romeinse tijd of daarvoor al flink bevolkt, maar de natte omgeving maakte Grou waarschijnlijk lange tijd te onaantrekkelijk. Tijdens de vroege middeleeuwen begonnen boeren er kleine terpjes aan te leggen. Die groeiden uiteindelijk samen tot een grote woonheuvel waarop Grou later tot bloei kwam. Over land bleef het dorp overigens onbereikbaar. Tot in de negentiende eeuw was een vaarttuig nodig om er te komen.

„De vrouw kan tot de eerste bewoners van Grou behoord hebben.” Ze zal dan op een van de oudste boerderijterpjes gewoond hebben. Haar graf lag in het maai-veld naast zo'n heuveltje. Helaas vonden de archeologen weinig andere resten uit die periode, zelfs geen aardewerkscherven.

Ze stuitten wel op een scherf uit de tiende eeuw en tientallen brokken aardewerk uit de eeuwen daarna. Opmerkelijk genoeg ontbreken echter scherven uit de periode tussen 1300 en 1500. Dat viel ook bij eerdere onderzoeken in Grou al op. Het dorp lijkt in die eeuwen veel wateroverlast te hebben gehad, waardoor een deel van de bevolking vertrok.

Na 1500 nam het waterprobleem af en onder het Halberts-

ma's Plein werden dan ook wel scherven uit de zestiende en zeventiende eeuw gevonden. Destijds groeide Grou uit tot een van de belangrijkste kernen van Midden-Friesland.

De archeologen troffen in de middeleeuwse lagen veel resten van voedsel aan, bijvoorbeeld korels gerst, rogge en haver. Ook hazel- en walnoten en vlierbes kwamen tevoorschijn. Die kunnen afkomstig zijn geweest van bomen op de terp. Er werd zelfs peper gevonden. Dat groeide hier zeker niet. Verder ging het om resten van vlas (lijnzaad) en hennep, die vroeger veelzijdig gebruikt werden. Zout water kon Grou tot ver in de middeleeuwen bereiken. Verschillende zoutminnende plantenresten getuigen hiervan.

De bodem gaf in ieder geval 42 dierenbotten prijs: vrijwel allemaal resten van runderen, varkens, paarden en schapen, die hier geslacht en gegeten zijn. Het dorp kende tussen 1000 en 1300 zeker een smid, want er werden elf ijzer-slakken in de bodem gevonden.

Eind negentiende eeuw veranderde het dorpsplein ingrijpend. De historische Waag en een bijbehorend haventje verdwenen. Ook een armhuis en een molen gingen tegen de vlakte. Er heeft ook een school in deze omgeving gestaan. Van de Waag en molen vonden de archeologen geen spoor, maar wel van de school en de kade van de haven. Die was opgemetseld met gele IJsselsteentjes en de onderzoekers analyseerden verschillende stukken eikenhout, die hier ook deel van uitmaakten.



Foto's van boven naar onder: de wandelstok, de duimbotten van de vrouw, restanten van een steengoedkruik, een slak van ijzerproductie en geheel onder de kam uit het graf.

waren gebruikt om een scheepje te bouwen. Boomstamboten waren destijds vrij gebruikelijk. „De onderdelen verkrijgt men door een boomstam te klieven. Vervolgens werden deze gekliefde delen uitgehold.”

„De buitenrand kan dan gebruikt worden als een wat rond onderdeel.” Mogelijk hadden de Friezen destijds geen goede zagen en moesten ze dus wel hakken met een bijl. In de stukken hout telden de onderzoekers 21 gaatjes, die gebruikt zijn om de planken tot een scheepshuid te maken. Later werd het ontmantelde scheepje dus hergebruikt om een grafkist van te maken.

De stok in het graf, die vermoedelijk door de vrouw is gebruikt als ondersteuning bij het lopen, betreft een zorgvuldig bewerkt stuk essenhout. Het lijkt er sterk op dat de stok oorspronkelijk een steel van een peddel is geweest, schrijven de onderzoekers. Afgedankt hout uit de scheepvaart was blijkbaar ruim voorhanden.

Aan het graf was veel zorg is besteed. Het lijkt dan ook „deel uit te maken van een grafveld”, schrijven de onderzoekers. Ze baseren deze aanname op ervaringen elders in het terpengebied. Een solitair graf kwam wel eens voor, maar verzorgde graven worden vrijwel altijd op een begraafplaats aangetroffen. Mogelijk zijn andere skeletten in het verleden al stilletjes verwijderd bij eerder graafwerk.

Uiteindelijk zou de plek van de Sint-Pieterkerk het centrum van de Grouster begravingen worden. Mogelijk lag daar in de tiende eeuw al een kerkhof. Toen kreeg het dorp vermoedelijk zijn eerste houten kerk, zegt historicus Hans Mol. Later kwam hiervoor het huidige stenen gebouw in de plaats.

De schedel en de kam uit het graf bevinden zich op dit moment in het Grouster museum Hert fan Fryslân. Andere vondsten uit het graf krijgen binnenkort een plekje in de vernieuwde expositieruimtes van het Historisch Centrum Leeuwarden.

In het kaakbot zagen deskundigen kleine gaatjes, die zijn ontstaan door ernstige tandvleesontsteking. De vrouw had ook een abces en een ettergang in de wortel van een kies. „Vanwege alle mondproblemen zal kauwen een pijnlijk proces zijn geweest en heeft de vrouw waarschijnlijk de voorkeur gehad voor zacht eten. Hierdoor heeft zich een enorme hoeveelheid tandsteen gevormd over de tanden.” Mogelijk at ze vooral zoetwatervis, opperen de onderzoekers op basis van isotopeenonderzoek.

Bij haar voeten lagen verschillende stukjes leer. Dit waren de restanten van een primitief soort schoenen. Verder kreeg ze in haar graf een versierde kam mee. Die was gemaakt van verschillende stukjes bot en gewei. Zulke kammen waren in die periode gebruikelijk in Friese vrouwengraven.

De kist zelf maakte de onderzoekers erg nieuwsgierig. In eerste instantie dachten ze dat de vrouw in een uitgeholde boomstam was begraven. Dat kwam in de vroege middeleeuwen vaker voor. Het hout uit het Grouster graf bleek inderdaad afkomstig van een uitgeholde boomstam, maar die was in stukken gehakt, waarna de halfronde planken

“

**VANWEGE ALLE
MONDPROBLEMEN ZAL
KAUWEN EEN PIJNLIJK
PROCES ZIJN GEWEEST**