

Het Cultuurhuisconcept

Het Cultuurhuisconcept stoelt op drie pijlers.

Allereerst is er het dynamische aanbod van gezamenlijke activiteiten. Op de tweede plaats zijn de samenwerkingspartners gezamenlijk gehuisvest in een uitnodigend gebouw, dat gezelligheid en veiligheid uitstraalt. Ten derde is er in een Cultuurhuis. één beheer(s)management met een concrete taakstelling, bijvoorbeeld het beheer van het gebouw en afstemming van de programmering.

*Uit: Samenwerken onder één dak
Handreiking voor het opzetten van een
Cultuurhuis / Provincie Utrecht /
november 2007*



Extra functies

De basisfuncties van het Halbertsmahûs zijn museum en VVV. Maar daarnaast kunnen diverse andere functies een plek krijgen. Hier een opsomming:

Dorpsarchief Grou

Dit jaar is de Dorpsarchief Grou opgericht als werkgroep van de Vereniging Pleatslik Belang Grou. De werkgroep heeft als doel:

- historische informatie beschikbaar te stellen en/of bereikbaar te maken voor bewoners en bezoekers van Grou
- bieden van een trefpunt voor het verzamelen en bewaren van historische informatie over het dorp Grou.

Daartoe wordt in 2016 een aantrekkelijke website gemaakt. In het Halbertsmahûs gaat de werkgroep een leestafel neerzetten waar gewerkt wordt aan het archiefmateriaal, maar waar bezoekers ook informatie kunnen krijgen en vragen kunnen stellen aan vrijwilligers.





Winkelfunctie

Uiteraard biedt de winkel een scala van producten ten behoeve van de recreant, zoals kaarten, folders, fiets-, wandel- en kampeerproducten. De Wereldwinkel (deels) opnemen is een optie, evenals het uitbreiden van het assortiment streekproducten. Ook 'Duurzaam Grou' kan hier een bijdrage leveren met innoverende producten en arrangementen.



Informatiepunt Nationaal De Park Alde Feanen

Grou is toegangspoort naar dit bijzondere waterrijke natuurgebied. Vanuit het dorp worden excursies georganiseerd. In 2016 werd via 'parkkaarten' door de middenstand van Grou op 21 plekken bijzondere informatie versterkt over de relatie tussen Grou en het Nationaal Park. Op het eiland 'de Burd' worden in 2018 diverse leerzame en spannende evenementen voor jeugdigen georganiseerd.

Via een 'oriënteertafel' in de ontvangstruimte maken bezoekers interactief kennis met het gebied en met de activiteiten die daar plaatsvinden.





Sinds januari 2014 heeft Grou een dienstverleningsloket. De aangeboden dienstverlening sluit aan bij de gemeentelijke visie Vraaggericht, vanuit de behoefte en logica van de klant. Tijdens de collegeperiode monitoren en evalueren we het gebruik van dit loket in Grou. Daarom is de financiering voor vier jaar incidenteel.

Uit: COLLEGEPROGRAMMA GEMEENTE LEEUWARDEN 2014 - 2018p.32

Natuur- en cultuureducatie

Aansluitend op de informatie van museum/dorpsarchief en nationaal park worden in de multifunctionele ruimte cursussen gegeven aan jongeren/scholieren en volwassenen.

Rondleidingen en rondvaarten

Vanuit het Halbertsmahûs worden dorpswandelingen georganiseerd. Daarbij kan bezichtiging van de beide kerken in de route worden opgenomen. Ook worden rondvaarten georganiseerd voor beginners met traditionele Grouster schouwen.

Expositie en atelier

In de multifunctionele ruimte worden (verkoop)tentoonstellingen georganiseerd. Ook vestigt een kunstschilder of ambachtelijk kunstenaar tijdelijk zijn atelier in het Halbertsmahûs en stelt dit open voor publiek.

Dienstverleningsloket Grou

Het Halbertsmahûs is een goed alternatief voor de vestiging van het dienstverleningsloket van de gemeente Leeuwarden in Grou, dat nu in het voormalige gemeentehuis is gehuisvest.



Voordelen van bundeling van diverse functies

Het ontwikkelen van een gemeenschappelijke cultureel-toeristisch centrum vraagt extra organisatie en inspanning van de lokale gemeenschap, maar heeft ook belangrijke voordelen, zoals:

- Afzonderlijke functies worden beter zichtbaar en herkenbaar: gezamenlijk het programma afficheren
- Naar verwachting worden meer bezoekers aangetrokken en worden meer combinaties van toeristische activiteiten afgenomen
- Geven van een steviger toekomstperspectief voor culturele instellingen zoals het museum.
- Er wordt bespaard op exploitatiekosten
- De inzet van vrijwilligers via één balie is efficiënter. Daardoor kunnen langere openingsperioden en -tijden worden gerealiseerd
- Wederzijdse inspiratie. Men leert van elkaar en er kunnen 'cross over'-activiteiten worden ontplooid
- Flexibiliteit: groei of krimp gemakkelijker opvangen bij gebruik van de ruimte en in tijdsbesteding.

4 Planuitwerking

Bestemming en inrichting

Door koppeling van Halbertsma's Plein 3 en 4 ontstaat een bruikbaar vloeroppervlak van ca 450 m². Het perceeloppervlak is ca 380 m². Deze oppervlakte biedt voldoende ruimte voor genoemde functies.

In het geldende bestemmingsplan 'Grou Kom' hebben beide panden de bestemming 'Centrumfunctie'. Daaronder kunnen winkelfuncties en culturele functies vallen. Nr 4 heeft daarbij extra de aantekening 'r'. Hier mag een 'restaurant' worden gevestigd.

Op de foto van ca 1900 is te zien dat veel panden waren voorzien van luiken met schuin geplaatste latjes, de zogenaamde 'persiennes'. We vinden die ook nu nog op plaatsen elders in het dorp.

Ook zien we dat nr 3. nog niet de grote (garage)deuren heeft.





Huidige situatie

Nieuwe buitenruimte

We gaan uit van een nieuwe inrichting van It Grien en Halbertsma's Plein. Op het Halbertsma's Plein wordt niet meer geparkeerd en worden terrassen geplaatst.

De fraaie bestrating is die van een voetgangersgebied. Auto's gedragen zich overeenkomstig.

De oude garagedeuren worden opnieuw aangebracht bij nr 3, evenals de luiken bij nr 4. Deze voorkòmen instraling van licht en warmte in het museum en bevorderen een historische uitstraling. De etalage op nr 4 blijft gehandhaafd, maar met een wisselende inrichting.

Voor nr 3 komt een groot zitelement aansluitend op de inrichting van het It Grien.



Begane grond

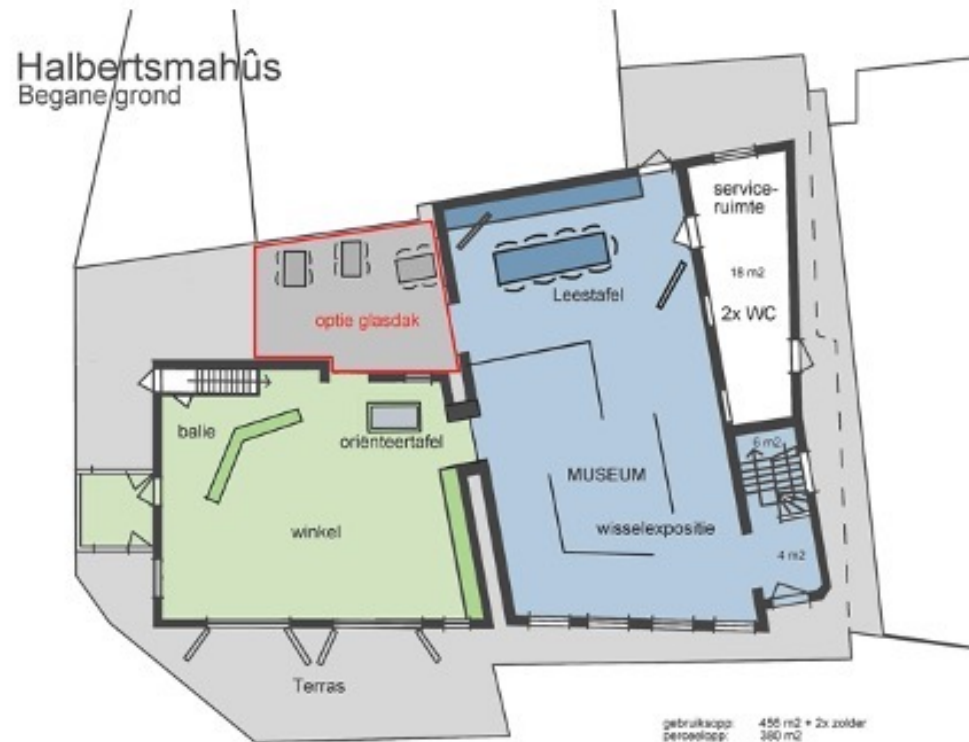
De geopende garagedeuren van nr 3 zijn de 'armen' die de bezoekers gastvrij ontvangen. De balie biedt ruimte voor drie medewerkers. Twee plekken zijn steeds bezet.

De winkel is ruim van opzet en zeker niet overvol. Geeft veel bijzondere artikelen, geen massaproducten.

Een van de baliemedewerkers of - als het druk is - een derde persoon doet kassa en koffie. Onder het glasdak zijn enkele tafeltjes om koffie te drinken en om folders te bekijken.

Men kan ook doorlopen naar de leestafel. Daar is het rustiger. Op twee grote projectieschermen worden filmpjes/diaseries getoond van oud Grou. Men kan via koptelefoons de gesproken tekst beluisteren. Er zit vaak een vrijwilliger achter de laptop te werken. Deze persoon wil graag uitleg geven over de kaarten en boeken die hier te vinden zijn.

In het museumdeel is een bijzondere tijdelijke expositie ingericht over de 'Grouster schouw' en zijn vele gebruiksmogelijkheden.



Eerste verdieping

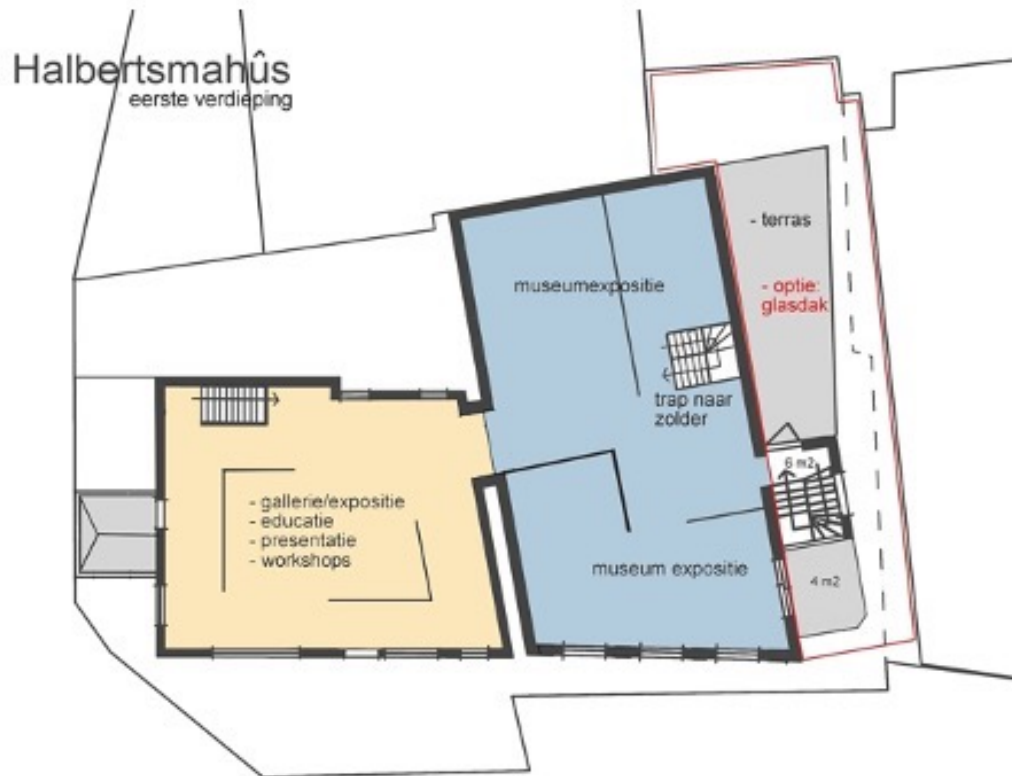
De statige eikenhouten trap voert je naar de eerste verdieping. In het trappenhuis foto's en artikelen van het vroegere Postkantoor.

Boven kom je in de hal die toegang geeft tot drie aparte en heel verschillende 'kleine werelden'. Licht en geluid spelen daarbij een grote rol.

In iedere wereld staat een bewegend hologram centraal. Daar wordt het verhaal verteld. De wanden laten voorbeelden zien en stellen vragen aan de bezoeker. Je wordt uitgedaagd dingen te ontdekken die niet zo maar zichtbaar zijn.

Terug in pand nr 3 komen we de galerie binnen. Aan/langs de wanden is bijzondere grafiek tentoongesteld. In het midden vindt een activiteit plaats. Hier demonstreert iemand zijn handwerk of schilderkunst.

Per dagdeel kan de ruimte met enkele eenvoudige ingrepen worden vrijgemaakt voor cursussen of andere bijeenkomsten.



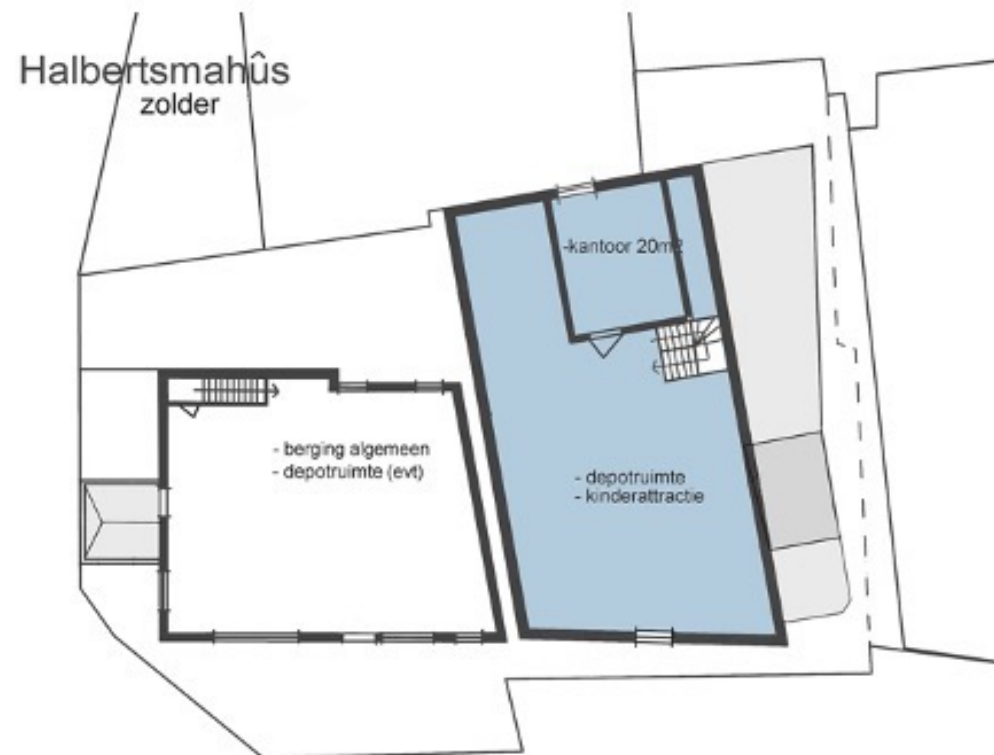
Zolderverdieping

25

De zolderverdieping van nr 4 is niet altijd geopend. Hier worden voor kinderen op afspraak historische en natuurpuzzelsessies georganiseerd.

Verder is er een klein kantoortje waar de beheerder en vrijwilligers hun administratieve werk kunnen doen.

Op de zolder van nr 3 liggen voorraden voor de winkel en horeca. Ook kunnen hier werkzaamheden worden verricht ter voorbereiding van nieuwe exposities.



Spin off van het project

Bij de inrichting Halbertsma's Plein is momenteel alleen aandacht voor de publieke ruimte. De functie en het aanzicht van de panden rond het plein zijn niet in beeld. Het project Halbertsmahûs brengt daarin verandering. Door het verwijzen naar vroegere functies (Garage en Postkantoor) en door het herstellen van het gevelbeeld (garagedeuren, luiken) krijgt dit deel van het plein een **historische uitstraling**. De stappen in dit proces worden ook met de andere aanliggende eigenaren gedeeld. Doel is de bereidheid tot gevelaanpassingen te stimuleren, zoals het plaatsen van luiken. Door samenwerking bij opdrachtverlening kan financieel voordelig worden 'ingekocht'.

Het functioneren van het Halbertsmahûs vraagt er om direct contact te leggen met andere openbare gebouwen. Met name **de openstelling** van de Sint Piterkerk en de mogelijkheid die in te passen in rondleidingen is daarbij aan de orde. Voor de Doopsgezinde schuilkerk geldt hetzelfde.

In meer algemene zin kan de start van het Halbertmahûs een centrale rol vervullen in het denken over de **kwaliteitsontwikkeling** van het dorpscentrum en het beheer van erfgoed. Door het uitnodigen van sprekers en het oprichten van een 'denktank centrumontwikkeling' wordt een aanzet gegeven tot het opstellen van een gezamenlijke totaalvisie.

Gebiedsontwikkeling Grou

Grou is een prachtig watersportdorp in het hart van waterrijk Fryslân. Aantrekkelijk om te wonen, werken en recreëren. Het dorp ontvangt jaarlijkse vele bezoekers. We gaan de positie van Grou verder versterken. Hiervoor maken we extra middelen vrij. We letten goed op de samenhang. Alle te treffen maatregelen sluiten aan bij de al geplande en uitgevoerde investeringen in het Waterfront Grou én bij investeringen van marktpartijen.

Uit: COLLEGEPROGRAMMA GEMEENTE LEEUWARDEN 2014 – 2018 p. 23

5 Realisering

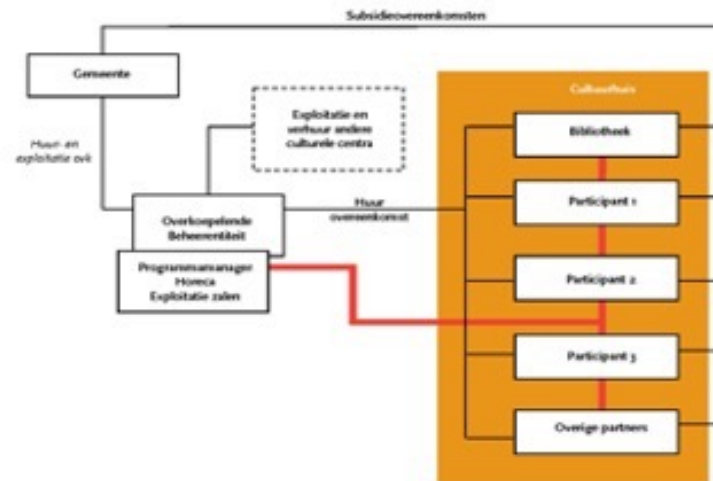
27

Eigendom en organisatie

Het eigendom van beide panden komt in de eindsituatie te liggen bij de gemeente of bij een aparte 'Stichting Halbertsmahûs'. De eigenaar is tevens opdrachtgever van de verbouwing van het pand. Daartoe richt de eigenaar een Projectgroep op en stelt een Procesmanager aan.

Na het gereedkomen van de verbouwing worden beheer en exploitatie gevoerd door een op te richten Beheerstichting Halbertsmahûs. Het stichtingsbestuur wordt ondermeer gevormd uit vertegenwoordigers van Museum, Stichting Promotie Grou en Vereniging Pleatslik Belang.

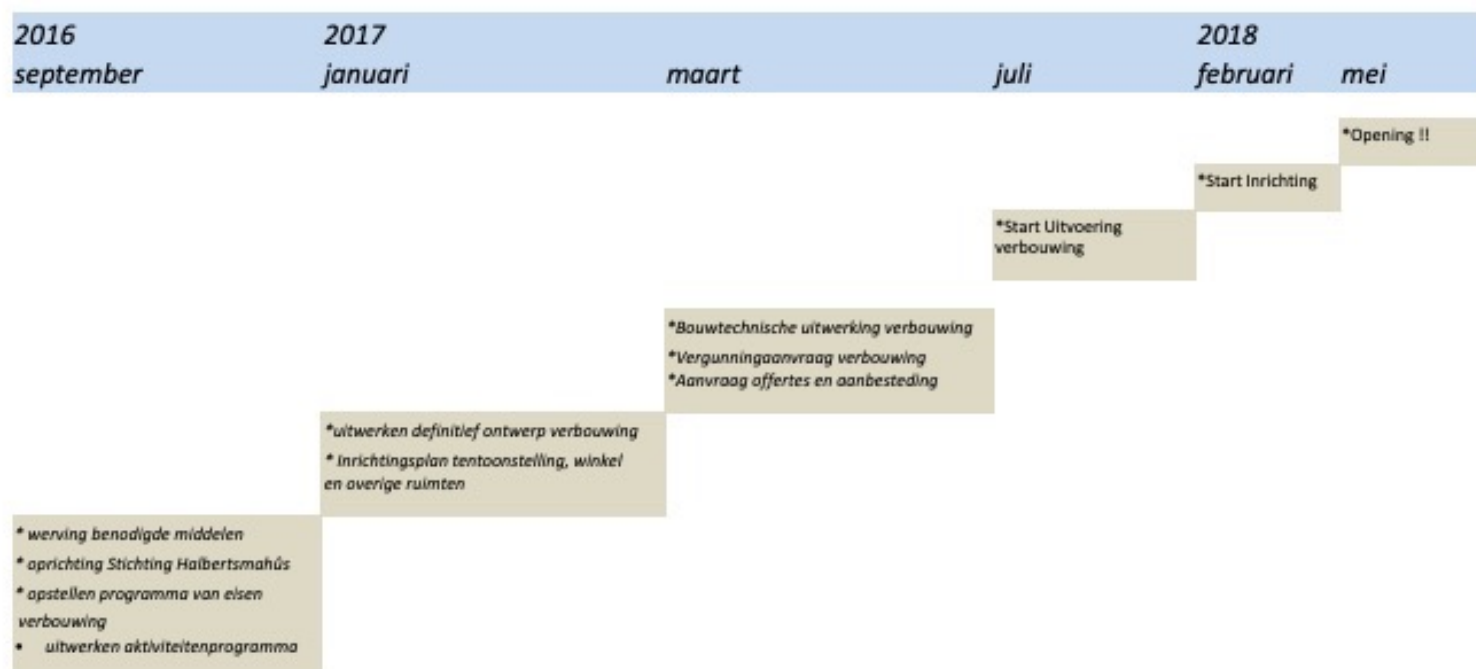
Deze stichting heeft de beheerder in dienst (bv voor 2 d/w) en sluit huurcontracten af met de gebruikers.



Mogelijke organisatievorm

Bron: *samenwerken_onder_een_dak_opzetten_van_een_cultuurhuis*

Planning



Financiële verantwoording

Investering		Financiering	
Aankoopkosten Halbertsma's Plein 3 en 4	645.000 €	Gerealiseerde dekking	0 €
Verbouwingkosten	280.000 €	Nog te realiseren	1.000.000 €
Inrichtingskosten	75.000 €		
Totaal excl. 21% BTW	1.000.000 €		1.000.000 €

Raming exploitatiebegroting 2018

Uitgaven	Begroting 2018	Ontvangsten	Begroting 2018
Personeelskosten	25.000 €	Entregelden *	36.000 €
Vrijwilligerskosten	4.000 €	Subsidie gemeente Leeuwarden	15.000 €
Huisvestingskosten incl nutsbedrijven	20.000 €	Sponsoring	10.000 €
Expositiebeleid	20.000 €	Opbrengst winkel/horeca	15.000 €
Kosten apparatuur en collectie	8.000 €	Diversen	4.000 €
Promotiekosten	3.000 €		
Totaal excl. 21% BTW	80.000 €		80.000 €

* op basis van 6000 bezoekers

Bronnen

- Advies van Zwier Kroese, Directeur Jopie Huisman Museum
- Advies van met Enny van der Wiel, projectleider Zeilcentrum Grou
- Advies met Feico Smeding, ex-voorzitter Vereniging Pleatslik Belang Grou
- Gesprek met Peter van den Broek, Merkmakers
- Gesprek met Eddy van der Noord, Stichting Gabe Skroar
- Gesprek met Meike Nienhuis, bestuurslid Vereniging Pleatslik Belang Grou
- Trendrapport Toerisme, Recreatie en Vrije Tijd 2015 ; CBS 2016
- Toerisme Monitor Fryslân en Groningen 2012
- Toerisme2014 ; CBS
- Impressie meedenk-bijeenkomst 'Brûsplak Grou' op 13 juli 2016 in Hotel Oostergoo
- Collegeprogramma Gemeente Leeuwarden 2014-2018
- MUSEA VOOR MORGEN; Advies commissie Asscher-Vonk; 30 september 2012
- Samenwerken onder een dak; Handreiking voor het opzetten van een cultuurhuis; Provincie Utrecht 2007

8.4.4 Baten en lasten van musea

	2003	2005	2007	2009	2011*
	miljoen euro				
Bedrijfopbrengsten	475	525	604	704	756
Bedrijfopbrengsten (directe opbrengsten)	329	342	347	364	378
waaronder					
publiekverkoop	44	72	87	95	114
sponsoringkosten	10	11	15	15	12
overige inkomsten	55	57	70	82	70
Subsidies en bijdragen (directe opbrengsten)	347	380	456	508	538
waaronder					
subsidies overheid	313	346	384	440	471
andere					
rijk	248	186	213	232	257
provincie	77	78	74	43	50
gemeente	115	126	152	164	162
toesubsidies en andere bijdragen	6	6	5	4	3
overige subsidies en bijdragen	34	34	32	47	97
Bedrijfskosten	500	562	687	702	752
waaronder					
bedrijfskosten	227	246	288	304	317
subsidiekosten en afschrijvingen	221	128	247	174	174
overige kosten	354	188	172	223	262
Bedrijfsresultaat	-27	-37	-83	2	4

Bron: RMA/CBS, Statistiek Musea 2011.

Steeds meer inzet van vrijwilligers

Het aantal betaalde krachten werkzaam in musea bedroeg in 2011 ruim 10 500 personen die voor 6 600 mensjaren werk hebben verzet. Sinds 2003 is het aantal betaalde krachten en de door hen gemaakte mensjaren met respectievelijk 24 en 14 procent toegenomen (tabel 8.4.5). Per betaalde kracht is er een afname in het aantal mensjaren dat wordt gemaakt.

In 2011 werd 92 procent van het aantal mensjaren door vrijwilligers ingevuld, terwijl dat in 2003 nog op 79 procent lag. Dit komt doordat musea naar verhouding meer vrijwilligers dan betaalde krachten aantrokken. Het aantal vrijwilligers nam in de periode 2003/11 met 44 procent toe tot ruim 28 000 personen. Het aantal mensjaren dat deze vrijwilligers hebben gewerkt is over dezelfde periode meer dan verdubbeld tot ongeveer 4 900 mensjaren. Er zijn in de afgelopen jaren naar

Van: "Bauke Hooghiemster" <b.hooghiemster5@upcmail.nl> **Onderwerp:** Halbertsmahûs

Datum: 29 september 2016 11:26:49 CEST

Aan: "Peter Dauvellier" <dau@xs4all.nl>

Kopie: "Emiel Wegman" <e.wegman1@upcmail.nl>, "Herman Oldenhof" <holdenhof@hetnet.nl>, "Ed den Dulk" <e.dulk2@chello.nl>, "Akke Tjallema" <akke.tjallema@gmail.com>, "Trees Mulder" <emulder01@freeler.nl>, "Gieneke Verhoeven" <gieneke.verhoeven@hotmail.com>, "Arnold Wuite" <jawuite@hetnet.nl>, "Tjerk Okkema" <tokkema@hotmail.com>

Beste Peter,

Vanmorgen hebben wij (Ed, Emiel en ik) jou op de hoogte gebracht van het bestuursbesluit van vorige week vrijdag (23 september 2016) om als museum "Hert fan Fryslân" niet naar het Halbertsmahûs te verhuizen. Wij hebben tijdens ons gesprek geprobeerd om gemotiveerd aan te geven dat en waarom binnen het museumbestuur voor de verhuisplannen op dit moment onvoldoende enthousiasme te vinden is. En dat terwijl we ons realiseren dat om de ambitieuze plannen in het Bidbook haalbaar te maken onze volledige en onvoorwaardelijke inzet en enthousiasme onontbeerlijk zijn.

Zoals afgesproken geven wij hieronder graag een nadere toelichting. Allereerst een terugblik.

Ongeveer een jaar hebben wij gesproken over mogelijke plannen om in de toekomst, samen met het VVV-loket en het Dorpsarchief in oprichting, onze intrek te gaan nemen in het door jullie aangekochte Halbertsmahûs aan het Halbertsma's Plein. In die plannen bleek bij de nadere uitwerking voor het museum te weinig ruimte beschikbaar te zijn, duidelijk minder dan we nu beschikbaar hebben.

Als vervolg hierop is verder gekeken naar mogelijkheden om één van de nabijgelegen panden bij de plannen te betrekken, om zo te kunnen komen tot zoiets als een Cultureel Centrum of Brûsplak in het centrum van Grou. Daarvoor bleek bij meerdere partijen in Grou en ook bij mensen van ons museum zeker belangstelling te bestaan. Ook waren er wel enkele enthousiaste mensen, die daar met ons de schouders onder zouden willen zetten. Echter, het zou zeker van het bestuur en de vrijwilligers van het museum, als de belangrijkste drager van het te realiseren plan, de komende jaren een enorme inspanning vragen.

Na rjip beraad, heeft ons bestuur in haar vergadering van vorige week dan ook besloten om de inspanningen in die richting te beëindigen. Er bleek binnen het bestuur en de groep actieve vrijwilligers te weinig draagvlak te bestaan om voluit die richting te willen kiezen. Dit zeker ook vanwege de grote inspanning die de afgelopen jaren al geleverd is voor de algehele renovatie van het museum op de huidige locatie in 2013/2014. Bovendien legt het runnen van het museum op deze plek al een zodanig beslag op tijd en inzet van bestuur en vrijwilligers, dat zij geen kans zien om daarnaast opnieuw met volle kracht mee te werken aan een zo ambitieus en omvangrijk nieuw plan. Dit nog los van de vraag of die noodzakelijke grote inzet van tijd en energie voor de nieuwe plannen wel ooit zal leiden tot een realistisch en uitvoerbaar plan, waarvoor voldoende subsidies en fondsen kunnen worden aangeboord voor de noodzakelijke financiering in de orde van grootte van 1 miljoen euro.

Met enige pijn in het hart heeft het bestuur daarom besloten om het museum voorlopig op de huidige plek te handhaven en zich te blijven inzetten om het daar tot een steeds groter succes te maken.

Wel zullen wij ons de komende tijd beraden over de noodzakelijke innovatieve ontwikkelingen, die moeten leiden tot een inspirerende toekomst voor ons museum.

Ook willen we graag kwijt dat we veel waardering hebben voor jullie inspanningen om het zo karakteristieke Halbertsmahûs een bijzondere (culturele) plek in Grou te geven.

Mei freonlike groetnis,

Bauke Hooghiemster (namens he bestuur van museum "Hert fan Fryslân")

